

mumask

MUSÉE DU MASQUE ET DU CARNAVAL



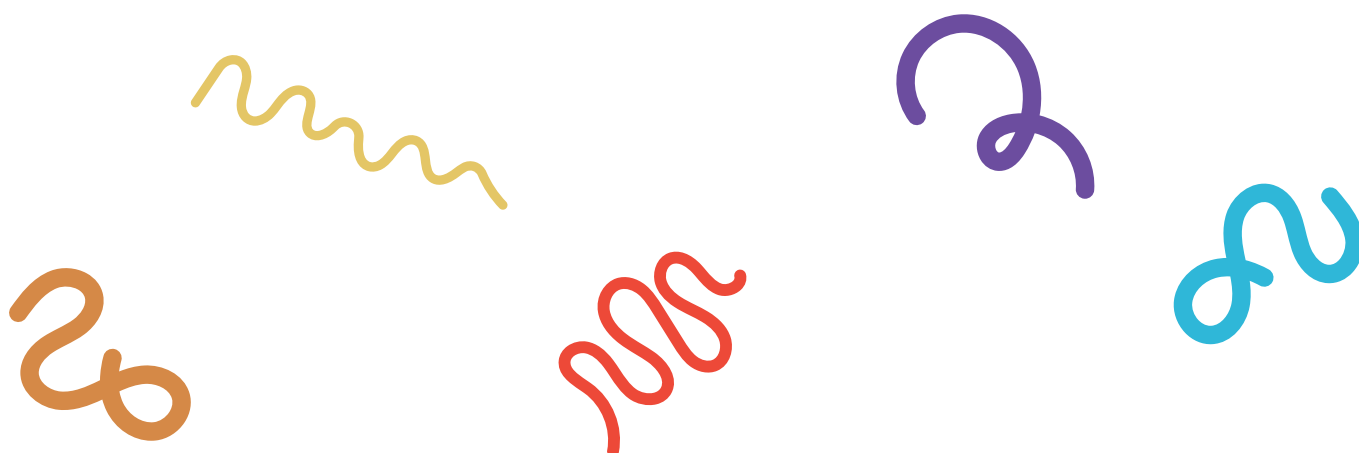
POPulaire

Fêtes de Belgique

DOSSIER DE PRESSE

SOMMAIRE

Communiqué de presse	page 3
Renouveler le discours muséal	page 4
POPulaire. Fêtes de Belgique	page 5
La Belgique et ses traditions festives	page 5
Une année de fête	page 6
La Belgique dans tous ses états	page 7
Il était une fois	page 8
Entre tradition et modernité	page 9
Des dons et des prêts venus de toute la Belgique	page 10
La médiation	page 11
L'espace famille	page 12
Autour de l'exposition	page 13



***POPulaire. Fêtes de Belgique*, la nouvelle exposition permanente du MUMASK**

Alors que la région du Centre vit au rythme des différents folklores locaux, le **MUMASK, Musée du Masque et du Carnaval** met à l'honneur les festivités qui façonnent l'identité de notre plat pays avec l'ouverture d'une nouvelle exposition permanente le **28 février 2026** : "POPulaire. Fêtes de Belgique".

Grands feux, marches, ducasses, processions et carnivals rythment, depuis des siècles, la vie des différentes communautés à travers la Wallonie, la Flandre et Bruxelles. D'où viennent ces manifestations populaires ? Quel rôle jouent-elles dans la société ? Comment ont-elles évolué au fil du temps ?

Autant de questions explorées à travers un parcours à la fois thématique et géographique, mêlant objets emblématiques, archives et dispositifs de médiation, pour une immersion totale au cœur du patrimoine immatériel belge.

POPulaire. Fêtes de Belgique est en réalité le fruit d'une refonte complète de l'ancienne exposition « Carnavals et folklores de Wallonie ». Soucieux d'élargir son regard et son propos, le MUMASK a intégré des pièces issues de Flandre et de Bruxelles, affirmant ainsi une approche résolument nationale et inclusive des pratiques festives. La section s'inscrit ainsi dans la continuité de *Regards sur les collections*, inaugurée en juin dernier, tant par sa démarche que par sa volonté de renouveler le discours muséal.

L'ouverture de cette exposition sera également l'occasion pour le musée binchois d'inaugurer un espace famille au centre du parcours permanent : un espace de détente, de jeu et de découverte pour les enfants et leurs parents souhaitant s'offrir une pause amusante et ludique.

À découvrir à partir du 28 février 2026

Infos : www.mumask.be

RENOUVELER LE DISCOURS MUSÉAL

Thématique phare du musée depuis son ouverture en 1975, Carnavals et traditions populaires, dites folkloriques, ont longtemps été présenté au public via une section permanente intitulée « Carnavals et Folklores de Wallonie ». Ces dernières années, c'est à travers les différentes provinces wallonnes que les visiteurs pouvaient découvrir les patrimoines immatériels qui animent cette région.

Soucieux d'élargir son regard et son propos, le musée propose désormais cette exposition, intitulée *POPulaire. Fêtes de Belgique*, qui intègre, dans un parcours à la fois thématique et géographique, une centaine de pièces issues de Flandre, de Bruxelles et de Wallonie, affirmant ainsi une approche résolument nationale des pratiques festives de Belgique. Cette refonte s'inscrit dans une volonté de renouveler le discours muséal que le MUMASK souhaite rendre plus inclusif et plus complet, tout en apportant un nouveau regard sur les pratiques masquées.



Ce premier renouvellement s'est opéré avec l'exposition *Masques aux cinq coins du monde*, devenue *Regards sur les collections*, en juin dernier. Le musée avait alors complètement changé sa manière d'aborder les pratiques masquées, en passant d'un parcours par continent à un parcours thématique.

C'est tout naturellement que *POPulaire. Fêtes de Belgique* s'inscrit dans la continuité de *Regards sur les collections*.



Regards sur les collections

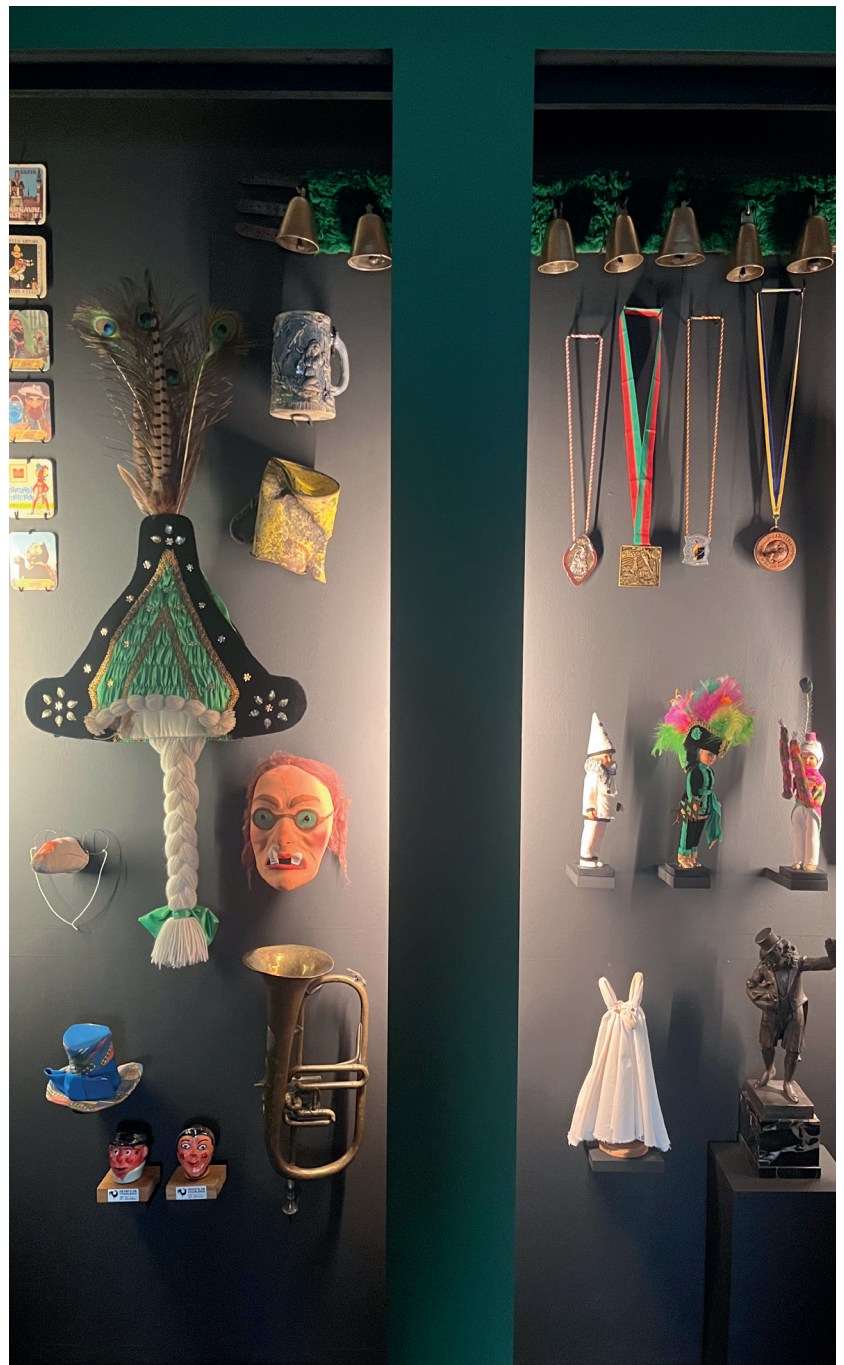
POPULAIRE. FÊTES DE BELGIQUE

La Belgique et ses traditions festives

La Belgique est un pays festif et cela s'exprime à travers différentes traditions dont la forme et le contenu varient fortement. Loin d'être de simples divertissements, ces phénomènes populaires sont l'expression d'une identité culturelle, où la communauté est l'acteur principal. Ces célébrations sont donc profondément ancrées dans un territoire précis. Selon la zone géographique, il est possible d'observer des spécificités propres à une région ou une localité, mais toutes ces traditions s'inscrivent dans un plus grand ensemble, constituant le patrimoine immatériel de Belgique.

Ces festivités convoquent de nombreux savoirs et savoir-faire, qui s'expriment dans la préparation, la réalisation et la transmission. Le maintien de ces pratiques est donc permis par l'adhésion de la communauté et par leur capacité à transmettre leur patrimoine de génération en génération. Pour cela, la tradition est l'un des éléments fondamentaux de ces expressions populaires, ce qui s'observe à travers la répétition de certaines coutumes. Pourtant, ces patrimoines ne sont jamais figés. L'ancienneté de nos fêtes est souvent mise en évidence, toutefois, elles ont rarement été ininterrompues et ont connu de profonds changements au cours de leur histoire. Ce sont donc des patrimoines qui se réinventent continuellement et suivent le mouvement de la société dans laquelle elles existent.

Ce parcours est dédié aux traditions festives populaires de Belgique, dites folkloriques, où le masque se présente souvent comme l'un des accessoires privilégiés de la célébration. Le Carnaval, si important dans le pays, y est mis à l'honneur, mais accompagné d'autres traditions qui font la richesse du patrimoine immatériel belge.



UNE ANNÉE DE FÊTE

Les fêtes populaires sont intimement liées à leur temporalité. Célébrées à un moment précis, elles sont organisées à des intervalles réguliers, souvent chaque année, pendant un ou plusieurs jours, choisis selon différents types de calendrier.

Pour une partie de nos fêtes les plus prestigieuses, leur répartition dans le temps a été fixée en fonction du calendrier grégorien. Certaines de ces festivités ont une origine religieuse, tandis que d'autres sont des phénomènes populaires qui ont été inscrits dans le temps liturgique par l'Église pour mieux les réguler. Ce processus de contrôle des fêtes profanes a souvent été effectué lors de périodes où la religion s'immisçait dans tous les aspects de la vie sociale, notamment à la fin de la période médiévale. Dans ce même calendrier, aujourd'hui devenu notre calendrier civil, on retrouve également une série d'évènements commémoratifs liés à l'histoire locale. Ces fêtes s'établissent donc logiquement à la date anniversaire de l'évènement que l'on veut garder en mémoire.



En parallèle, on observe que certaines grandes traditions se répartissent en fonction du cycle des saisons. La charnière entre l'hiver et le printemps est notamment une période qui concentre un grand nombre de festivités. Pour une série d'entre elles, il s'agit de traditions qui prennent racine dans d'anciens rituels païens qui favorisaient le retour de la fertilité printanière. À l'inverse, l'été est une période plutôt creuse dans le cycle festif, cette saison étant traditionnellement associée à une période de travaux agricoles plus intense.

LA BELGIQUE DANS TOUS SES ÉTATS

La dimension temporelle d'une fête populaire crée une rupture avec le quotidien, ce qui participe au caractère exceptionnel de l'événement. Pour une durée précise, cela donne l'occasion à ses participants de se libérer d'une série de contraintes sociales. Bien que cela ne soit pas systématique, les traditions populaires en Belgique développent un goût particulier pour la satire, qui s'exprime parfois de manière subversive. Cela s'accompagne généralement de différents excès dans le comportement, servant d'exutoire. Il est de coutume de taquiner son entourage, avec des gestes, des paroles ou des instruments, de faire du bruit et de manger ou boire en grande quantité. Cette attitude est généralement associée au Carnaval où le renversement des normes établies est permis, voir encouragé. Néanmoins, d'autres traditions, en tant qu'événements festifs, se caractérisent également par des interactions et des jeux similaires.



Jugés comme anormaux dans la vie de tous les jours, ces comportements sont permis par l'anonymat conféré par un costume souvent doté d'un masque, qui permet à son porteur de se travestir. Cela amène parfois à des rites d'inversion, où l'on joue un autre rôle que celui auquel on est habituellement assigné. Certaines tenues sont belles et sophistiquées tandis que d'autres développent une esthétique grotesque, ce qui se manifeste par la transformation du corps sous des traits inhabituels et étranges.

Malgré la grande liberté accordée lors des célébrations, une part importante des divertissements observés sont régulés par des pratiques quasi rituelles dont les codes sont partagés par tous les membres de la communauté.

IL ÉTAIT UNE FOIS

Les traditions festives de Belgique sont liées à un imaginaire qui est principalement véhiculé par la littérature populaire, c'est-à-dire des contes et des légendes transmis principalement par voie orale. Ces histoires nourrissent nos coutumes et prennent vie dans nos célébrations, notamment sous la forme de personnages costumés. Bien qu'ils soient divers et variés, on retrouve un goût marqué pour les personnages fantastiques tels que des lutins, des dragons ou des sorcières. On retrouve ainsi, sur l'ensemble du territoire, des trames et des personnages récurrents qui constituent le socle d'un répertoire de légendes belges. Cependant, ces récits, de par leur nature, possèdent de multiples variantes. Chaque localité se réapproprie ces mythes en modifiant des détails afin de renforcer leur ancrage local.

Parmi les nombreux personnages hauts en couleur, viennent se mêler des figures historiques qui ont marqué la mémoire collective ainsi que des personnages issus d'un fond culturel dépassant les limites de la Belgique. On retrouve, entre autres, des figures bibliques, notamment dans les festivités ayant un passé religieux. À ces personnages emblématiques viennent finalement s'ajouter des représentants de l'environnement proche, souvent sous la forme de caricatures sociales. Qu'il s'agisse de créatures issues de contes populaires ou de personnages plus communs, ces représentations ne sont jamais dénuées d'une portée symbolique. Certains personnages incarnent des concepts ayant une portée moralisatrice, rappelant les valeurs partagées par la société.



ENTRE TRADITION ET MODERNITÉ

Les traditions que nous célébrons aujourd'hui sont le fruit de la société dans laquelle elles évoluent. Elles sont donc naturellement amenées à se modifier, s'enrichir et se réinventer au cours du temps par leur propre communauté. Malgré tout, le changement est souvent mal perçu, de peur que la coutume soit dénaturée. Face aux personnes qui désirent que les pratiques évoluent avec leur temps, d'autres font appel à la tradition pour refuser toute modification. Cependant, cela revient à considérer la communauté et ses valeurs comme un ensemble figé, ce qui amène à la fermeture de la pratique sur elle-même. En effet, pour continuer à susciter l'engouement, une tradition doit pouvoir maintenir son authenticité tout en considérant son évolution dans une société en perpétuel mouvement. Il y a donc une nécessité de s'ouvrir aux enjeux sociétaux actuels pour qu'une pratique puisse perdurer de génération en génération.

Le débat public s'est surtout intéressé à la place de la femme dans nos traditions festives. Les festivités du pays ayant vu le jour dans une société patriarcale, où l'homme occupe toutes les places dominantes, les femmes y sont peu considérées et l'accès à de nombreuses sociétés folkloriques leur est souvent refusé. Malgré cela, elles jouent un rôle important dans la préparation des célébrations, dans la transmission des savoirs et savoir-faire ou lors de certaines sorties costumées. Toutefois, on ne leur permet presque jamais d'occuper le devant de la scène. Récemment, de plus en plus de sociétés acceptent les femmes, marquant une évolution timide vers une plus grande inclusivité. En parallèle, de nombreuses minorités, comme les personnes handicapées, d'origine étrangère ou les membres de la communauté LGBTQIA+, restent encore fortement exclues des manifestations populaires.



DES DONNS ET DES PRÊTS VENUS DE TOUTE LA BELGIQUE

Pour donner toute son ampleur à *POPulaire. Fêtes de Belgique*, le musée n'a pas seulement puisé dans ses réserves afin de ressortir des pièces parfois méconnues ou rarement exposées. Il a également acquis de nombreuses pièces.



En complément, un véritable élan de collaboration s'est également manifesté à l'échelle nationale. De nombreux prêts et dons, venus des quatre coins de la Belgique, sont venus enrichir le parcours.



Associations folkloriques, confréries, collectionneurs privés et acteurs locaux ont ainsi contribué à faire de cette exposition un projet véritablement collectif, ancré dans les territoires et porté par celles et ceux qui font vivre ces traditions au quotidien.

On pense d'ailleurs au groupe des Piches Cacayes qui sont venus en délégation le vendredi 9 janvier, afin de remettre eux-mêmes le costume sur le mannequin, veillant avec soin à chaque détail.

L'ESPACE FAMILLE

Depuis plusieurs années, le MUMASK souhaite offrir une place privilégiée aux enfants et aux familles afin de rendre leur visite à la fois ludique, didactique et accessible à tous les âges. Outre les différents outils de médiation présents au sein des parcours permanents, le musée inaugure également l'ouverture d'un espace famille, situé entre les expositions : *Regards sur les collections* et *POPulaire. Fêtes de Belgique*.



Pensé comme une respiration au cœur de la visite, cet espace propose un moment de pause, de partage et de découverte active. Les familles y trouveront une sélection de jeux et d'activités favorisant l'observation, l'imagination et l'échange : un castelet pour s'initier au théâtre de marionnettes et inventer ses propres histoires, un puissance 4 pour défier petits et grands, des livres à feuilleter ensemble, ou encore un jeu de type « Qui est-ce ? » revisité autour des pratiques masquées.



Plus qu'un simple coin détente, cet espace invite les enfants à prolonger leur découverte des pratiques festives et masquées par le jeu. Il encourage la curiosité, stimule la créativité et permet aux familles de vivre le musée autrement : en prenant le temps, en dialoguant et en s'amusant ensemble.

AUTOUR DE L'EXPOSITION

Visite guidée : POPulaire. Fêtes de Belgique

Plongez dans l'histoire de nos traditions et coutumes à travers une visite guidée de notre nouvelle exposition permanente : « POPulaire. Fêtes de Belgique ».

Grands feux, marches, ducasses et carnivals rythment, depuis des siècles, la vie des différentes communautés à travers toute la Belgique. D'où viennent ces manifestations populaires ? Quel rôle jouent-elles dans la société ?

Accompagné de notre guide, Laurence Chevalier, vous plongerez dans l'histoire de fêtes populaires wallonnes mais aussi flamandes et bruxelloises dans ce nouveau parcours.



Samedi 21 mars à 15 h

À partir de 15 ans - 10€

Réservation obligatoire au 064 33 57 41 ou info@mumask.be

Stage de printemps : Tous en scène !

Envie de découvrir le monde du théâtre d'improvisation ? Du 4 au 8 mai, le MUMASK t'invite à plonger dans l'univers de la *Commedia dell'arte*, un théâtre populaire, expressif et extravagant né en Italie.

Au programme de cette semaine ludique et enrichissante : découverte de la *Commedia dell'arte*, jeux théâtraux, exercices d'improvisation et ateliers créatifs. Ce stage te permettra de développer ton imagination, ta confiance en toi et ta créativité, dans un cadre bienveillant où chacun peut apprendre à s'exprimer à son rythme.



Aucune expérience du théâtre n'est nécessaire : l'envie de jouer, de créer et de s'amuser suffit !

Infos pratiques

Du lundi 4 au vendredi 8 mai 2026

De 9h à 16h (garderie possible à 8h et à 16h)

Pour les enfants de 6 à 12 ans

Tarif: 100€ - 90€ pour les enfants d'une même fratrie

Réservation obligatoire au 064 33 57 41 ou info@mumask.be

CONTACT PRESSE

Axelle BYSTER

Responsable communication & événements - 04 86 53 60 05

axelle.byster@mumask.be - www.mumask.be