

BINCHE MUSÉE INTERNATIONAL
DU CARNAVAL ET DU MASQUE



ENTRELACS

TEXTILES RITUELS

29/04 > 24/09/23

DOSSIER DE PRESSE

ENTRELACS

TEXTILES RITUELS

ENTRELACS

TEXTILES RITUELS

EXPOSITION TEMPORAIRE /
01/11/2022 > 11/09/2022



Présidence : Laurent Lévêque

Direction : Clémence Mathieu

Commissariat : Patricia GÉRIMONT et Lucie Smolderen

Scénographie : Olivier Desart

Conservation : Aline Huybrechts

Régie des collections : Aline Huybrechts, Carine Gressier, Fabian Saussez et Fabrice Van Hoorde

Collaboration scientifique : Eugénie Ansion

Graphisme : Benoît Bouffieux et Marina Kamdem

Audiovisuel : Benoît Bouffieux

Traduction : Sabine Mäuseler et Élise Rochez

Édition et documentation : Sabine Mäuseler

Communication : Marie Lempereur et Axelle Byster

Médiation : Louise Pitot, Giuseppina Caci et Vincent André

Collaboration à la médiation : Patricia Beudin

Comptabilité : Anthony Silence

Équipe technique : Marc Meurant, Raphaël Desart, Jean-Philippe Smeyers et Fabrice Van Hoorde

Équipe accueil : Amandine Brison, Baudouin De Cuyper, Chloé Delplancq, Nathalie Jaupart, Noah Depasse et Younes Khadraoui.

Équipe d'entretien : Marie-Rose Arauxo, Florence Delcroix et Linda Genard



COMMUNIQUÉ DE PRESSE

Le 29 avril 2023, le Musée international du Carnaval et du Masque lèvera le voile sur les rituels qui habillent notre monde avec l'ouverture de sa nouvelle exposition temporaire "ENTRELACS. Textiles rituels".

Qu'il joue un rôle central ou qu'il fonctionne comme une toile de fond, le tissu est un élément omniprésent de la sphère rituelle au même titre que le masque. Il peut, par exemple, créer un pont entre les mondes visibles et invisibles ou servir de surface derrière laquelle se cacher et disparaître, ou encore sur laquelle afficher, suspendre, accrocher.

Au fil du parcours, les différents modes d'action du textile seront explorés à travers six axes différents. Les trois premiers s'intéressent à des actions orientées vers la personne qui porte le textile afin de *se transformer*, *se protéger* ou *se montrer*. Les trois derniers présentent la manière dont le textile peut agir dans d'autres sphères de l'univers social telles que *représenter* le monde, *attacher* le mariage ou encore, *honorer* les morts.

Grâce à cette nouvelle approche exploratoire, c'est plus d'une centaine de pièces, provenant de collections privées et muséales, qui seront exposées au Musée international du Carnaval et du Masque.

ENTRELACS. Textiles rituels.

Du 29 avril au 24 septembre 2023

Contact presse : Axelle BYSTER

Communication & Événements

axelle.byster@museedumasque.be - +32 4 86 53 60 05



UNE NOUVELLE APPROCHE EXPLORATOIRE

Les collections du Musée regorgent de masques ; religieux ou profanes, austères ou festifs, certains patinés, d'autres très récents. L'exposition permanente fait, d'ailleurs, un tour d'horizon des pratiques masquées aux « Cinq Coins du Monde ».

Dans les pratiques rituelles, les masques ne sont jamais seuls. Ils n'existent, au fond, que comme faisant partie d'un tout ; d'un système complexe fait d'humains et de non-humains. Ils sont entourés de gestes, de musique, d'odeurs, d'émotions. Ils incarnent, combattent ou sont liés à des entités spirituelles invisibles. Certes, ils masquent le visage de leur porteur, mais ils font toujours partie d'un costume qui transforme le corps.

L'idée est alors venue de réaliser une exposition dans laquelle nous changerions la focale. Cette fois-ci, le masque ne serait plus sur l'avant de la scène et le parcours mettrait en lumière un autre élément saillant des pratiques rituelles : le textile.

Ce pas de côté pris par rapport à nos collections touche ainsi au sujet, plus qu'à la forme. Au Musée, le masque est le point d'entrée pour explorer les pratiques rituelles à travers le monde. "ENTRELACS. Textiles rituels" propose de lui substituer le textile.



LE TEXTILE RITUEL

Dans le cadre de l'exposition, le « **textile** » est ici entendu comme une surface obtenue par le croisement de fibres (végétales, animales, naturelles ou synthétiques) filées à la main ou à la machine et tissées sur métier artisanal ou mécanique.

« **Rituel** », quant à lui, est compris au sens large. C'est en tant qu'adjectif qu'il trouve ici sa place. Il qualifie alors des pratiques performatives, que celles-ci soient collectives, individuelles, religieuses, cérémonielles, extraordinaires ou quotidiennes.

L'efficacité de l'objet, (entendons par là « sa capacité à agir et obtenir un résultat ») peut résider dans la technique de tissage elle-même ou dans les outils utilisés pour sa fabrication. Ailleurs, ce sont les matières premières qui sont chargées d'un pouvoir opérant. Selon les contextes, la soie, le coton, la laine, l'indigo, par exemple, trouvent une raison d'être qui dépasse la question de la disponibilité de la matière première et de l'approvisionnement.

Le textile rituel peut agir comme une interface qui crée un pont entre plusieurs mondes ou comme une surface derrière laquelle se cacher et disparaître ou encore sur laquelle afficher, suspendre, accrocher.



L'EXPOSITION

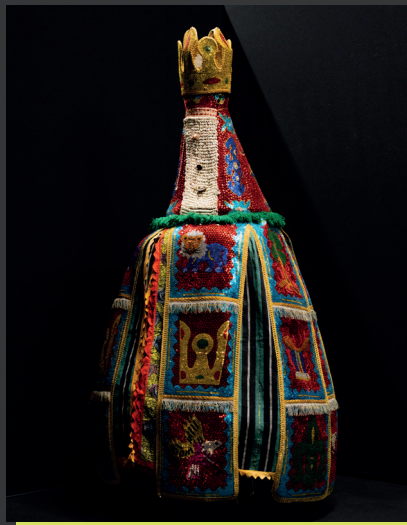
Au fil du parcours, les différents modes d'action du textile rituel seront explorés à travers six axes différents.

Les trois premiers s'intéressent à des actions orientées vers la personne qui porte le textile afin de :

SE TRANSFORMER : le tissu change non seulement le statut, mais aussi la nature de la personne qui le porte.

SE PROTÉGER : parfois, le textile agit comme une surface sur laquelle des amulettes, des talismans ou des symboles ont été apposés. D'autres fois, c'est la technique du tissage ou la matière première elle-même qui a une capacité d'action protectrice. Ailleurs encore, c'est la réalisation quelquefois très complexe de certains motifs qui déjoue les attaques du « mauvais œil ».

SE MONTRER : qu'il s'agisse de pièces d'habillement, de parure ou de vêtue, le textile joue un rôle prépondérant dans les cérémonies officielles ou plus intimes. Il s'inscrit dans des stratégies identitaires, permet d'affirmer son autorité ou, parfois, de renforcer son pouvoir.



ENTRELACS

TEXTILES RITUELS

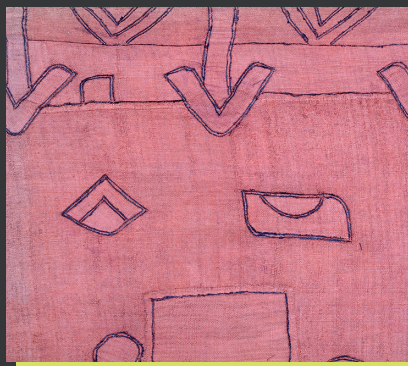
Les trois derniers présentent la manière dont le textile peut agir dans d'autres sphères de l'univers social telles que :

REPRÉSENTER LE MONDE : le tissu peut agir comme une toile de fond pour la représentation d'un univers céleste, terrestre ou encore d'un panthéon.

ATTACHER LE MARIAGE : dans de nombreuses communautés, les pièces textiles font partie des « trousseaux de mariage ». Ces objets qui accompagnent la jeune mariée participent à son intégration dans son nouveau foyer.

HONORER LES MORTS : le textile intervient dans de nombreux cas dans les rituels qui entourent le décès. Il peut marquer le statut de ceux qui accompagnent le défunt et qui sont en deuil, ou encore signaler la mort d'une personne importante. Des pièces textiles accompagnent aussi le défunt dans son trajet vers un au-delà.

Au sein de ces chapitres qui rythment le parcours, des pièces des quatre coins du monde se côtoient avec pour principale ambition de faire voyager le visiteur et, pourquoi pas, de piquer sa curiosité.



UNE COLLABORATION CONSIDÉRABLE

Plus d'une centaine de pièces constitue le parcours de cette exposition. Celles-ci ont été choisies parce que l'ethnographie qui les entoure semblait suffisante pour apporter des éléments de réponse à nos questions : Comment agit le textile au sein de ces pratiques rituelles ? Qu'est-ce qui fait son efficacité ? Quelles sont les modalités de sa capacité d'action ?

Cette volonté a amené le Musée à collaborer avec de nombreux prêteurs privés et institutions muséales.

AfricaMuseum - Tervueren
Centre de la Culture Judéo-Marocaine -
Bruxelles
Fonds d'archives maçonniques - Binche
KADOC KU - Leuven
Musée Art & Histoire - Bruxelles
Musée Bargoin - Clermont-Ferrand
Musée de l'Homme - Paris
Musée royal de Mariemont
Musée de la Vie Wallonne - Liège
Piconrue - Musée de la Grande Ardenne -
Bastogne
Trésor de la Cathédrale de Tournai
Trésor de la Collégiale Saint-Ursmer -
Binche

Patrick Cantineau
Liliane et Armel Chichery
Géraldine Chouard et Charles-Édouard de
Broin
Pierre Dugard
Claire et Pierre Ginioux
Catherine Legrand
Dany Leriche et Jean-Michel Fickinger
Fabrique d'Église (Collégiale Saint-Ursmer)
Patrick Leroy
Marianne Mesnil
Myriem Naji
Dominique Niorthe
Parole & Patrimoine asbl et Monique et
Rémy Prin
Chantal Pourbaix
Jean-Michel Rostoker
Philippe Van Craenbroeck
Mark Vanderveken et Dominique Demees
Anja Veirman
Yves Venot

Nous remercions pour leur soutien financier : la Fédération Wallonie-Bruxelles, la Wallonie, la Province de Hainaut et la Ville de Binche.



ENTRELACS

TEXTILES RITUELS

LE CATALOGUE D'EXPOSITION

Plusieurs contributeurs d'horizons différents ont décidé de se prêter à l'exercice et de poser un regard nouveau sur des textiles qu'ils connaissent, par ailleurs, déjà bien. Des pièces de collections privées ou muséales, du matériel inédit de terrain, ou encore des objets personnels ont été examinés par ces experts avec comme point de départ la question de l'efficacité du textile au sein des pratiques rituelles.

L'organisation des textes ne suit pas stricto sensu le sens de la visite, mais répond plutôt à une logique en *patchwork* qui a cherché à mettre en relation des textes dont les contours se répondaient. La première partie de l'ouvrage est composée d'une série d'articles inédits, la seconde fournit des reproductions des pièces de l'exposition accompagnées de leurs notices.

La date de sortie du catalogue est encore à déterminer.

Dès le 29 avril, toute personne souhaitant pré-commander le catalogue peut le faire en téléphonant à l'accueil du Musée (064 33 57 41) ou en envoyant un mail à : catalogue@museedumasque.be



LE PROGRAMME D'ACTIVITÉS 2023

ACTIVITÉS EN FAMILLE

TOUS EN KIMONO

Dimanche 30 avril à 15h

Paons, fleurs, poissons ... choisis tes motifs et customise ton propre kimono, vêtement populaire de la culture japonaise, lors d'un atelier créatif en famille.

À partir de 4 ans - Prix : 15€/enfant - Accompagnants : gratuit

VISITES CONTÉES

- **Dimanche 21 mai à 15h**
- **Samedi 3 juin à 15h**

Plongez dans l'univers des textiles rituels, en compagnie de la conteuse Patricia Beudin, et partagez un moment féérique, en famille, grâce à la magie des contes.

À partir de 6 ans - Prix : 10€ adulte / 5€ enfant

En partenariat avec la Fédération de Conteurs Professionnels

ACTIVITÉS POUR ADULTES

VISITE CONTÉE

Mercredi 17 mai à 18h

Conteuse professionnelle, Patricia Beudin vous propose une visite contée insolite qui vous immergera dans l'univers fascinant des textiles rituels.



ENTRELACS

TEXTILES RITUELS

Prix : 10€

En partenariat avec la Fédération de Conteurs Professionnels

LES NOCTURNES DU MUSÉE

- **Jeudi 15 juin à 18h30 : Du berceau à la tombe**
- **Jeudi 14 septembre à 18h30 : Invisible**

Découvrez les différents modes d'action du textile dans les rituels à travers le monde grâce à deux visites guidées thématiques. Prolongez ensuite votre visite autour d'un bon verre de vin et d'une planche apéro.

Prix : 10€ entrée seule / 15€ entrée et planche apéritive

REGARDS CROISÉS SUR LES TEXTILES RITUELS

Samedi 23 septembre à 15h30

En guise de clôture de l'exposition "ENTRELACS. Textiles rituels", le Musée vous invite à une conférence inédite, où les regards de spécialistes lèveront une dernière fois le voile sur les textiles rituels.

Gratuit.

STAGE D'ÉTÉ POUR ENFANTS : AFRICA EXPRESS

21 au 25 août

Cet été, embarquez pour un voyage ludique et culturel en Afrique, ce merveilleux continent aux innombrables richesses. Ateliers créatifs et culinaires, jeux et aventures en tout genre vous attendent lors de cette semaine immersive.

De 6 à 12 ans

Prix 100€





MUSÉE INTERNATIONAL DU CARNAVAL ET DU MASQUE - BINCHE

Rue Saint-Moustier, 10 – 7130 Binche

064/33.57.41

info@museedumasque.be

Contact presse : Axelle BYSTER

Responsable Communication

+32 4 86 53 60 05 – axelle.byster@museedumasque.be

HORAIRES

Du mardi au vendredi de 9h30 à 17h.

Samedi et dimanche de 10h30 à 17h.

Billetterie jusqu'à 16h30.

Fermé le lundi.

TARIFS

Individuels : Adultes : 8€ / Seniors et étudiants : 7€ / Enfants dès 6 ans : 3,50€

Groupes : Adultes : 7€ / Etudiants et seniors : 6€ / Enfants : 3€

Groupes scolaires de la Fédération Wallonie-Bruxelles : 1€

Visites guidées en français, néerlandais, anglais, allemand et espagnol. Sur réservation.

www.museedumasque.be

  @museeducarnavaletdumasque